

Espoon RC-Ilmailukentän säännöt



1. Kentän käyttöoikeus

Espoon RC-Ilmailukenttää voivat käyttää kaikki voimassa olevan lennätysluvan haltijat. Etuoikeus lennätyslupaan on Soukan Lennokkikerho r.y:n (myöhemmin Soukan LK) ja RC-Kopterit ry:n (myöhemmin RC-Kopterit) jäsenillä. Lennätyslupana toimii kuvallinen lennätyskortti, joka on pyydettyessä esitettävä Soukan LK:n tai RC-Koptereiden edustajalle.

Kenttämaksu on 35 €. Maksettu ja myönnetty lennätysoikeus on voimassa kalenterivuoden loppuun. Lennätyskorttia voi anoa internetsivustolta osoitteesta: <http://goo.gl/E7I1Y>

Todistus voimassaolevasta vakuutuksesta on pyydettyessä esitettävä.

- 1.1. Puomin avaimen kopiointi on kielletty. Kadonneen avaimen tilalle voi saada uuden maksamalla 10 € maksun.

2. Sallitut lennätysajat

Polttomoottorikäyttöiset lennokit ja kopterit:

- maanantai – perjantai klo 09:00 – 21:00.
- lauantai – sunnuntai sekä arkipyhät klo 09:00 – 20:00.

Sähkökäyttöiset lennokit ja kopterit sekä liidokit:

- maanantai – perjantai klo 09:00 – 22:00.
- lauantai – sunnuntai sekä arkipyhät klo 09:00 – 22:00.

Kilpailujen ja muiden tapahtumien ajaksi voidaan aikarajoituksia kenttätoimikunnan päätöksellä tilapäisesti muuttaa.

3. Ajoneuvojen pysäköinti

Autot on pysäköitävä niille määritellyille pysäköintipaikoille. Ajoneuvoilla ajo kenttäalueella on kielletty.

4. Yleisö

Yleisön ja varikon on oltava niille varatuilla alueilla. Asiaton kulku kenttäalueella on kielletty.

5. Lennätystoiminta

- 5.1. Lennättäjän on itse huolehdittava, että lennätys voi tapahtua turvallisesti. Ilmatilassa tapahtuvaan muuhun liikenteeseen tulee joka tilanteessa suhtautua varovaisuudella ja varoetäisyyksiä noudattaen.

- 5.2. Lennätystoiminnassa noudatetaan kulloinkin voimassa olevaa Suomen Ilmailuliitto ry:n julkaisua "YLEISET LENNOKKITURVALLISUUSOHJEET", jollei muuta ole erikseen säädetty.
- 5.3. Lennättäjien on toimittava lennätyksen aikana heille osoitetulla paikalla sekä tarvittaessa sovittava keskenään koko ilmatilan käytöstä vuorotteluperiaatteella.
- 5.4. Kenttätoimikunta suosittelee, että radiolaitteissa olisi "fail safe"-ominaisuus, jolla häiriötilanteessa automaattisesti esimerkiksi sammutetaan lennokin moottori ja vältetään tahattomalta karkaamiselta.
- 5.5. Kenttätoimikunta suosittelee, että bensakäyttöinen moottori on kyettävä sammuttamaan radiolla. Tämä voi tapahtua esim. käyttämällä sytytysvirran katkaisevaa komponenttia tai servoa, mikä sulkee kaasuttimen ryyppyläpän.
- 5.6. Nousut on ilmoitettava kuuluvasti "nousu"-ilmoituksella. Laskeutumiset on ilmoitettava kuuluvasti "lasku"/"pakkolasku".
- 5.7. Lennätyskäynnit ja mahdolliset muut tapahtumat kirjataan aina kentän sähköiseen päiväkirjaan. Linkki päiväkirjaan ja vastaava QR-koodi löytyvät kentän ilmoitustaululta sekä kentän facebook-ryhmän dokumenteista kohdasta "tiedostot".
- 5.8. Voimassa olevan lennätyskortin haltija voi tuoda kenttä- tai varapäällikön luvalla vierailijalennättäjän kaksi kertaa vuoden aikana.
 - 5.8.1. Vierailijalennättäjällä täytyy olla kentällä lennättämiseen vaadittava vakuutus, josta on tarvittaessa esitettävä todistus.
 - 5.8.2. Vierailijalennätykset on merkittävä kentän sähköiseen päiväkirjaan ja merkinnässä on mainittava sekä vierailijan että isännän nimi.
- 5.9. FPV-lennätys on sallittu näiden sääntöjen liitteen "FPV-LENNÄTYSSÄÄNNÖT ESPOON RC-ILMAILUKENTÄLLÄ" mukaisesti.

6. Kiellot

- 6.1. Lennätys on kielletty ilman voimassaolevaa lennokkiharrastuksen kattavaa vastuu- ja vahinkovakuutusta. Jokainen jäsen vastaa ja huolehtii vakuutuksestaan itse.
- 6.2. Lennätys on kielletty varikon, yleisön sekä kentän vieressä olevan pysäköintialueen päällä. Nämä sekä muut lentokieltoalueet selviävät kenttäalueen kartasta.
- 6.3. Maksimi lennätyskorkeus on 300 m kentän pinnasta.
- 6.4. Lennätys on kielletty polttomoottorilennokilla ilman toimivaa äänenvaimenninta.
- 6.5. Videointi ja valokuvaaminen lennokista, helikopterista tai muusta RC-ilma-aluksesta käsin on ehdottomasti kielletty. Poikkeuksena on FPV-lennätys tähän tarkoitukseen määritellyllä alueella.
- 6.6. Lennättäminen on sallittua vain kenttäalueen kartassa näkyvällä lennätysalueella. Ankarasti on kiellettyä lennättää Kolmperän asuinalueen suunnan lentokieltoalueella.

- 6.7. Patopaine- ja suihkuturbiinilennokkien lennätys on kentällä kielletty.
- 6.8. Lennätysalueelle ei saa viedä tavaroita tai lennokkeja niin, että ne häiritsevät muita lennättäjiä.

7. Radiolaitteet

- 7.1. Käytettäessä muita kuin 2,4 GHz -radiolaitteita, varmista, että taajuus, jota aiot käyttää, on vapaa. Taajuus varataan "pyykkipoikasysteemillä". Lennättäjällä on itsellään nimellään varustettu pyykkipoika, jolla varaus tehdään kyseisen taajuuden kohdalle pinnataululla.
- 7.2. Kentällä tulee käyttää RC-käyttöön hyväksyttyjä radiolaitteita ja taajuuksia. Kenttätoimikunta suosittelee kentällä käytettäväksi vain alkuperäisiä ja tunnettujen valmistajien korkealaatuisia lähettimiä ja vastaanottimia.

8. Toiminta kentällä

- 8.1. Jokaisen tulee huolehtia siitä, että kenttä ja sen ympäristö pysyvät siistinä.
- 8.2. Kenttäpäälliköt antavat tarvittaessa ohjeita ja määräyksiä käytännön tilanteissa lennätyspaikalla. Mikäli näitä ei noudateta, on kenttäpäällikoilla oikeus määrätä sanktioita.

9. Sääntörikkomus

Sääntöjen rikkomisesta tai noudattamatta jättämisestä voidaan langettaa lennätyskielto, kentän käyttöoikeuden menetys tai mahdollinen oikeustoimi. Minimirangaistus on 2 kk:n lennätyskielto.

Espoossa 26.01.2018
Kenttätoimikunta

Yhteystiedot

Kenttäpäällikkö: Jaakko A. Tamminen
RC-Kopterit ry, puh. 050 581 0671

Varakenttäpäällikkö: Pekka Engblom
Soukan LK ry, puh. 040 769 9017



FPV-LENNÄTYSSÄÄNNÖT ESPOON RC-ILMAILUKENTÄLLÄ

Liite Espoon RC-Ilmailukentän sääntöihin.

1. LENNÄTYS

1.1 FPV-lennätys on sallittu vain ratalennätykseen soveltuvalla FPV-lennokilla tai multikopterilla kentän läntisellä alueella, mikä näkyy karttapiirroksessa. Käytettävät kilpailuradat tulee sijoittaa tämän alueen sisälle. Ämmäsmäkeä kiertävää tietä pohjoisessa ja lännessä ei saa ylittää.

1.2 Maksimi lentokorkeus on 50 m kentän pinnasta.

1.3 Lennättäjällä on oltava avustaja (spotteri) riittävän lähellä lennättäjää niin, että muu lentoliikenne voidaan havaita ja kyetään arvioimaan väistämistarve luotettavasti suoran näköyhteyden perusteella ilman apuvälineitä.

1.4 FPV-lennättäjän tulee väistää myös muita ilmassa olevia lennokkeja tai koptereita. Lentoreitti tulee varmistaa niin, ettei FPV-lennokin tai -multikopterin alapuolella tai etusektorissa ole ihmisiä tai vahingoittumiselle alttiita kohteita (autoja, tms).

1.5 Kenttätoimikunta suosittelee, että radiolaitteissa olisi "Fail Safe"-ominaisuus, jolla häiriötilanteessa automaattisesti sammutetaan kopterin moottorit ja vältetään tahattomalta karkaamiselta.

2. TAAJUUDET JA TEHOT

2.1 Videolinkkeinä voidaan käyttää seuraavia taajuuksia:

- 1320 MHz. Maksimi lähetysteho 1500 mW. Taajuuden käyttö edellyttää Trafilta saatua todistusta.
- 5,8 GHz-bandia, jota voidaan käyttää ilman erityistä lupaa taajuusalueella 5725 – 5875 Mhz. Lähettimen suurin sallittu teho ≤ 25 mW EIRP.

Mahdollisimman häiriöttömien kuvayhteyksien vuoksi suosittelemme käyttämään seuraavia taajuuksia:

Taajuusalue F (Immersion/Fatshark)

Ensisijaiset taajuudet

Kanava 1	5740 MHz
Kanava 3	5780 MHz
Kanava 5	5820 MHz
Kanava 7	5860 MHz

Varataajuuudet

Kanava 2	5760 MHz
Kanava 4	5800 MHz
Kanava 6	5840 MHz

Ennen videolähettimen päälle kytkemistä jokaisen lennättäjän tulee varmistaa pyykkipoikataulusta, että lähetystaajuus on vapaa! Jos lähetystaajuus on jo käytössä, voi videolähettimen päälle (kytkentä aiheuttaa ilmassa olevan FPV-lennokin videolinkin katkeamisen ja koneen tuhoutumisen).

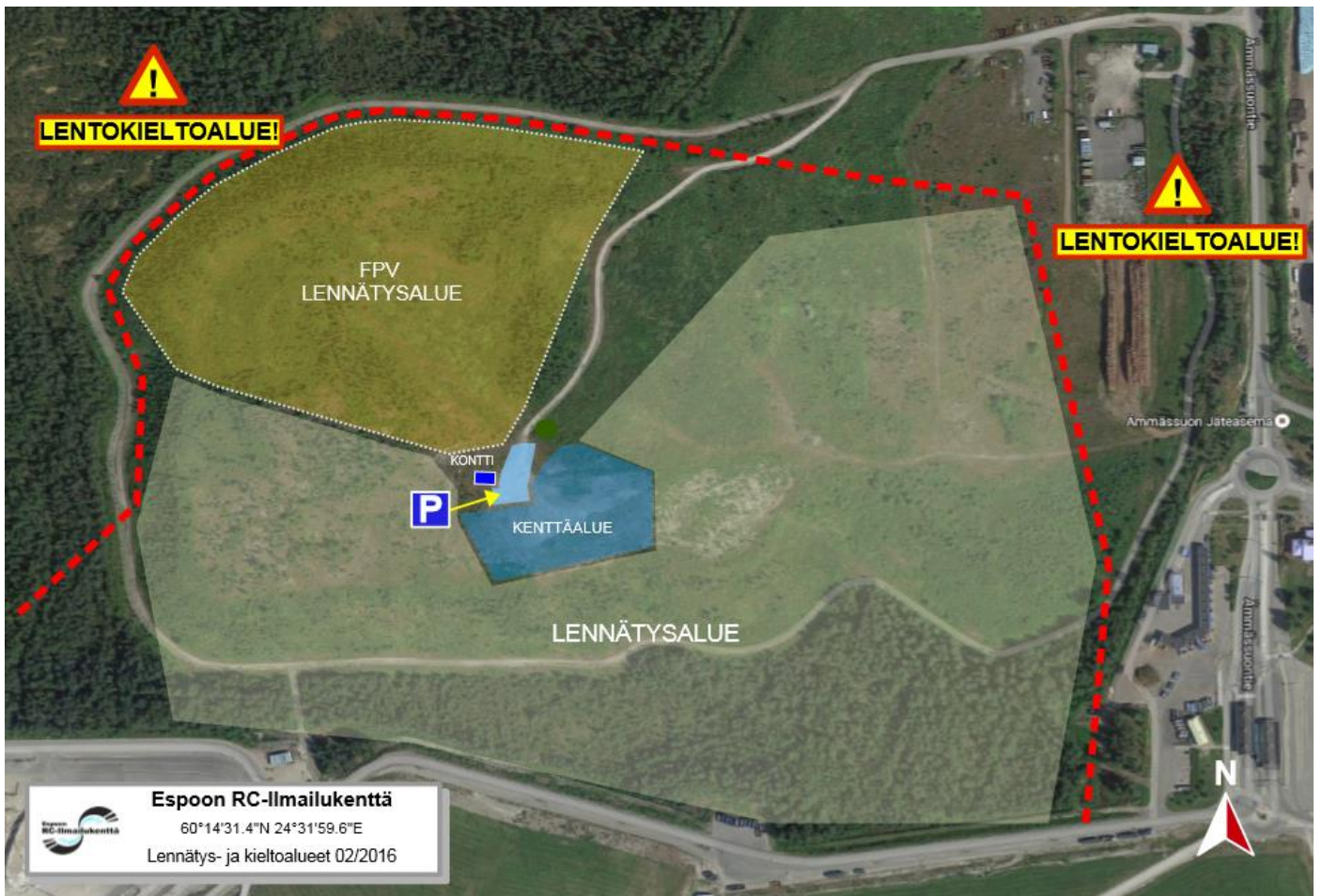
3. KIELLOT

- 3.1 Muun kuin FPV-lentämiseen käytettävän videolähetteen tai ilmasta nähtävän kuvallisen informaation tallentaminen, reaaliaikainen levittäminen tai edelleen lähettäminen on kielletty.

26.01.2018

Kenttätoimikunta

Kenttäalueen kartta





Onnettomuuden sattuessa soita112

OSOITE: Ämmässuontie, ESPOO

Lennoikkikentän sijainnin koordinaatit:

Latitudi: 60° 14' 31,37" N

Longitudi: 24° 31' 59,65" E